

Deloitte.

Fonds de Dotation
L'observatoire Deloitte

N°20 – 31 décembre 2011



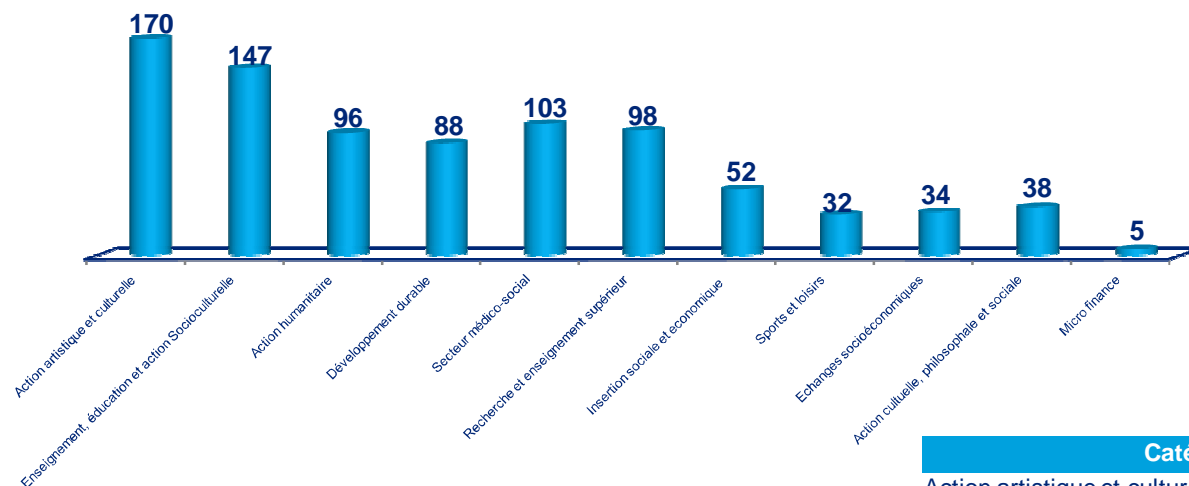
Éditorial



- L'année vient de s'achever avec 863 fonds de dotation enregistrés au 31 décembre 2011. C'est une année record car pas moins de 361 fonds de dotation ont vu le jour (contre 333 en 2010).
- Ainsi, en moins de trois ans, les initiatives de toutes sortes ont retenu ce type de structure juridique pour mettre en œuvre des projets aux caractéristiques diverses.
- En effet, qu'ils soient patrimoniaux, de flux, avec dotation consommable ou non, le nombre de fonds de dotation dépasse déjà celui des fondations reconnues d'utilité publique.
- La diversité de nature et de secteurs d'activités dans lesquels ils évoluent démontre le franc succès rapidement atteint par les fonds de dotation.



Les Fonds de Dotation par Catégorie

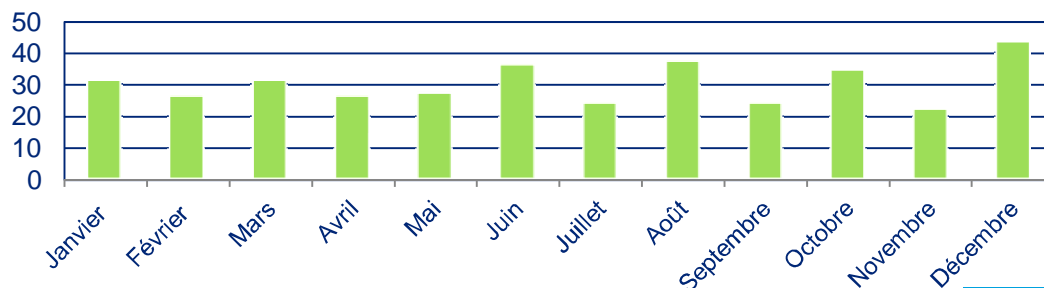


- La répartition des créations par catégories reste homogène. Le palmarès des activités les plus fréquentées se maintient depuis nos premières observations.
- Ces derniers mois, on observe une fréquentation accrue pour le secteur médico-social.

Catégories	Nbre.	%
Action artistique et culturelle	170	19,7
Enseignement, éducation et action Socioculturelle	147	17,0
Action humanitaire	96	11,1
Développement durable	88	10,2
Secteur médico-social	103	11,9
Recherche et enseignement supérieur	98	11,4
Insertion sociale et économique	52	6,0
Sports et loisirs	32	3,7
Echanges socioéconomiques	34	3,9
Action culturelle, philosophale et sociale	38	4,4
Micro finance	5	0,6
Total	863	100

Créations de Fonds de Dotation

Nombre de créations

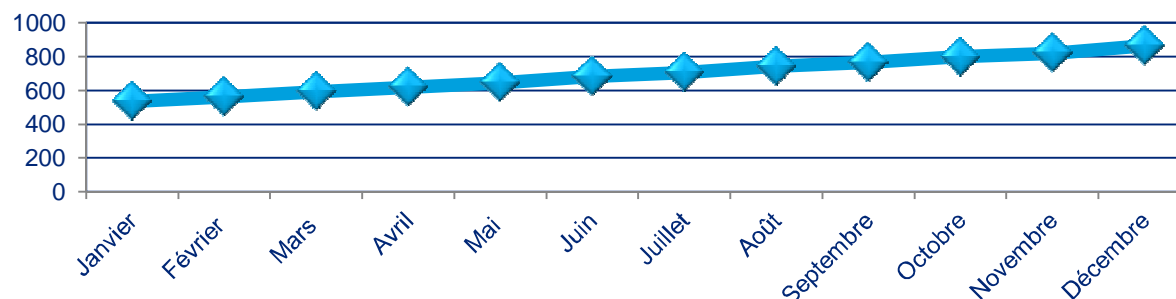


- On ne constate pas de saisonnalité particulière dans les créations.
- Le rythme moyen de trente fonds par mois est assez constant et le mois de décembre se confirme comme le meilleurs de l'année.

Mois	Nbre de créations
Janvier	31
Février	26
Mars	31
Avril	26
Mai	27
Juin	36
Juillet	24
Août	37
Septembre	24
Octobre	34
Novembre	22
Décembre	43
Total	361

Les Fonds de Dotation en Nombre

Nombre de Fonds de Dotation



- Notre zone d'observation dépassant la période annuelle, nous ne présentons sur ce tableau que les chiffres relatifs aux douze derniers mois.
- La progression de la courbe cumulée sur les douze derniers mois est constante et sans à-coups.

Mois	Nbre de Fonds
Janvier	536
Février	562
Mars	593
Avril	619
Mai	646
Juin	682
Juillet	706
Août	743
Septembre	764
Octobre	798
Novembre	820
Décembre	863

Les Fonds de Dotation.



- La grande liberté offerte dans la composition de la gouvernance d'un fonds de dotation incite à adapter cette gouvernance au plus proche des attentes des fondateurs.
- Il n'est pas rare que le (ou les) fondateurs du fonds désigne (nt) et révoque (nt) seul (s) l'ensemble des administrateurs du fonds, permettant ainsi d'assurer un contrôle total du fonds.
- Il est aussi possible de prévoir un mode de désignation plus « démocratique », en organisant des élections, et en prévoyant l'adhésion de membres..
- Parfois, la composition du conseil d'administration est hybride avec une partie des administrateurs désignés par le fondateur et une partie choisie par les autres administrateurs.
- Le fait pour un organisme d'intérêt général d'être seul fondateur d'un fonds de dotation et d'en être administrateur tout en bénéficiant des versements du fonds de dotation, même de façon exclusive, n'est pas de nature à remettre en cause le caractère désintéressé de la gestion du fonds (*Réponse du Ministre de l'Economie, des Finances et de l'Industrie, JO AN du 17 mai 2011 à Madame Muriel Marland-Militello*).

Fonds de Dotation par régions et départements

Île-de-France	395
Paris	312
Hauts-de-Seine	34
Yvelines	11
Val-d'Oise	8
Seine-et-Marne	7
Seine-Saint-Denis	12
Essonne	5
Val-de-Marne	6

Rhône-Alpes	85
Rhône	41
Loire	6
Isère	11
Savoie	5
Drôme	4
Haute-Savoie	8
Ain	8
Ardèche	2

Alsace	10
Bas-Rhin	7
Haut-Rhin	3



Centre	22
Indre	1
Loir-et-Cher	3
Indre-et-Loire	7
Loiret	6
Eure-et-Loir	5

Pays-de-la-Loire	44
Mayenne	1
Maine-et-Loire	17
Loire-Atlantique	15
Sarthe	1
Vendée	10

Languedoc-Roussillon	21
Hérault	6
Gard	8
Pyrénées-Orientales	4
Aude	3

Provence-Alpes-Côte-d'Azur	71
Bouches-du-Rhone	35
Vaucluse	11
Alpes de Hautes Provence	1
Alpes-Maritimes	15
Var	9

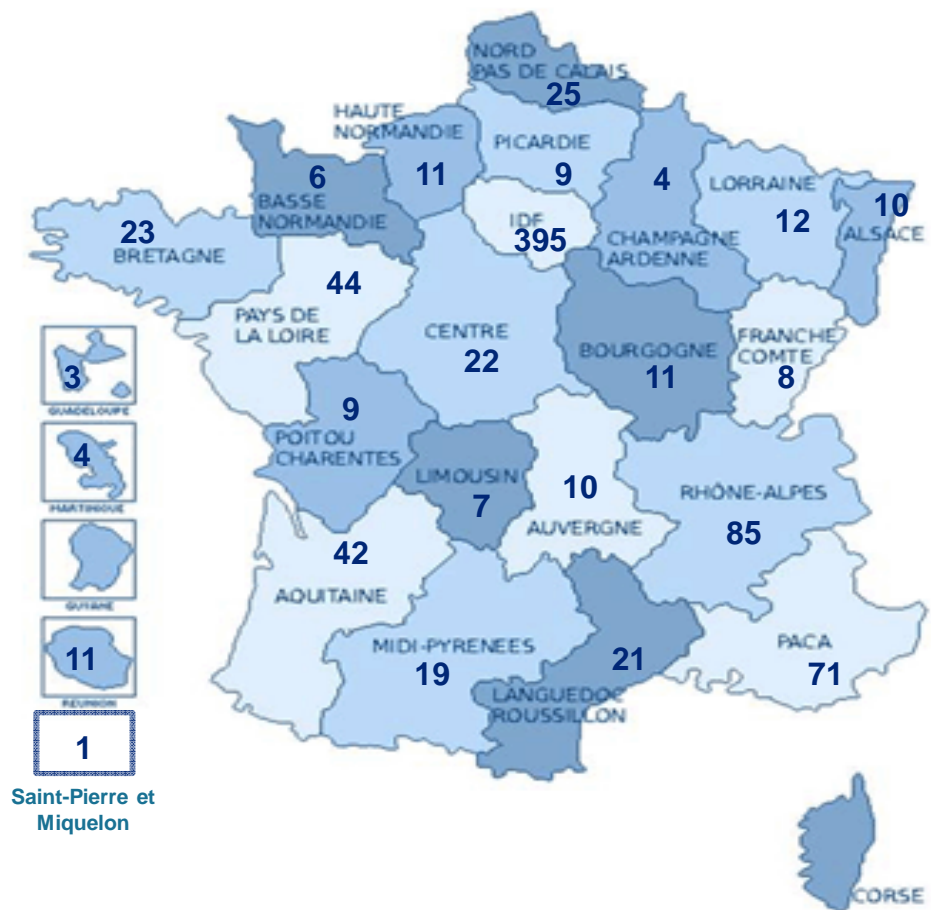
Fonds de Dotation par régions et départements

Basse-Normandie	6
Calvados	6
Poitou-Charentes	9
Vienne	3
Charente-Maritime	4
Deux-Sèvres	2
Lorraine	12
Moselle	5
Meurthe-et-Moselle	6
Vosges	1
Aquitaine	42
Pyrénées-Atlantiques	15
Lot et Garonne	2
Landes	3
Gironde	17
Dordogne	5
Bourgogne	11
Yonne	1
Côte-d'Or	5
Saône-et-Loire	5

Outre-Mer	19
Réunion	11
Martinique	4
Guadeloupe	3
Saint-Pierre et Miquelon	1
Bretagne	23
Finistère	12
Morbihan	6
Ille-et-Vilaine	5
Auvergne	10
Allier	5
Puy de Dôme	5
Picardie	9
Aisne	3
Oise	4
Somme	2
Haute-Normandie	11
Seine-Maritime	8
Eure	3

Midi Pyrénées	19
Gers	1
Haute-Garonne	8
Hautes-Pyrénées	2
Ariège	1
Tarn	1
Tarn-et-Garonne	5
Aveyron	1
Limousin	7
Corrèze	2
Haute-Vienne	5
Franche-Comté	8
Doubs	5
Jura	3
Champagne-Ardenne	4
Aube	1
Marne	2
Haute Marne	1
Nord-Pas-de-Calais	25
Pas-de-calais	7
Nord	18

Fonds de Dotation par régions et départements



Les Fonds de Dotation par régions et départements

- Avec 395 fonds enregistrés au 31 décembre 2011, la région Ile-de-France regroupe presque la moitié des fonds de dotation.
- Cette forte fréquentation nécessite, à n'en pas douter, la mise en œuvre de moyens adaptés au sein de l'organisation de l'autorité administrative exercée par les préfetures.



Secteur	Nombre	% Part régionale	% Part nationale
Action artistique et culturelle	75	18,90	8,70
Enseignement, éducation et action Socioculturelle	67	17,00	7,80
Action humanitaire	51	12,90	5,90
Développement durable	35	8,80	4,10
Secteur médico-social	40	10,10	4,60
Recherche et enseignement supérieur	63	16,20	7,30
Insertion sociale et économique	23	5,80	2,70
Sports et loisirs	9	2,30	1,00
Echanges socioéconomiques	17	4,30	2,00
Action culturelle, philosophale et sociale	13	3,20	1,50
Micro finance	2	0,50	0,20

« L'Observatoire Deloitte des Fonds de dotation, l'observatoire qui surveille en permanence l'actualité de la création des fonds de dotation en France. »

Philippe GUAY, Associé Deloitte

Deloitte fait référence à un ou plusieurs cabinets membres de Deloitte Touche Tohmatsu Limited, société de droit anglais (« private company limited by guarantee »), et à son réseau de cabinets membres constitués en entités indépendantes et juridiquement distinctes. Pour en savoir plus sur la structure légale de Deloitte Touche Tohmatsu Limited et de ses cabinets membres, consulter www.deloitte.com/about. En France, Deloitte SA est le cabinet membre de Deloitte Touche Tohmatsu Limited, et les services professionnels sont rendus par ses filiales et ses affiliés.

Deloitte fournit des services professionnels dans les domaines de l'audit, de la fiscalité, du consulting et du financial advisory, à ses clients des secteurs public ou privé, de toutes tailles et de toutes activités. Fort d'un réseau de firmes membres dans plus de 150 pays, Deloitte allie des compétences de niveau international à des expertises locales pointues, afin d'accompagner ses clients dans leur développement partout où ils opèrent. Nos 170 000 professionnels sont animés par un objectif commun, faire de Deloitte la référence en matière d'excellence de service.

En France, Deloitte mobilise un ensemble de compétences diversifiées pour répondre aux enjeux de ses clients, de toutes tailles et de tous secteurs – des grandes entreprises multinationales aux microentreprises locales, en passant par les entreprises moyennes. Fort de l'expertise de ses 6 400 collaborateurs et associés, Deloitte en France est un acteur de référence en audit et risk services, consulting, financial advisory, juridique & fiscal et expertise comptable, dans le cadre d'une offre pluridisciplinaire et de principes d'action en phase avec les exigences de notre environnement.